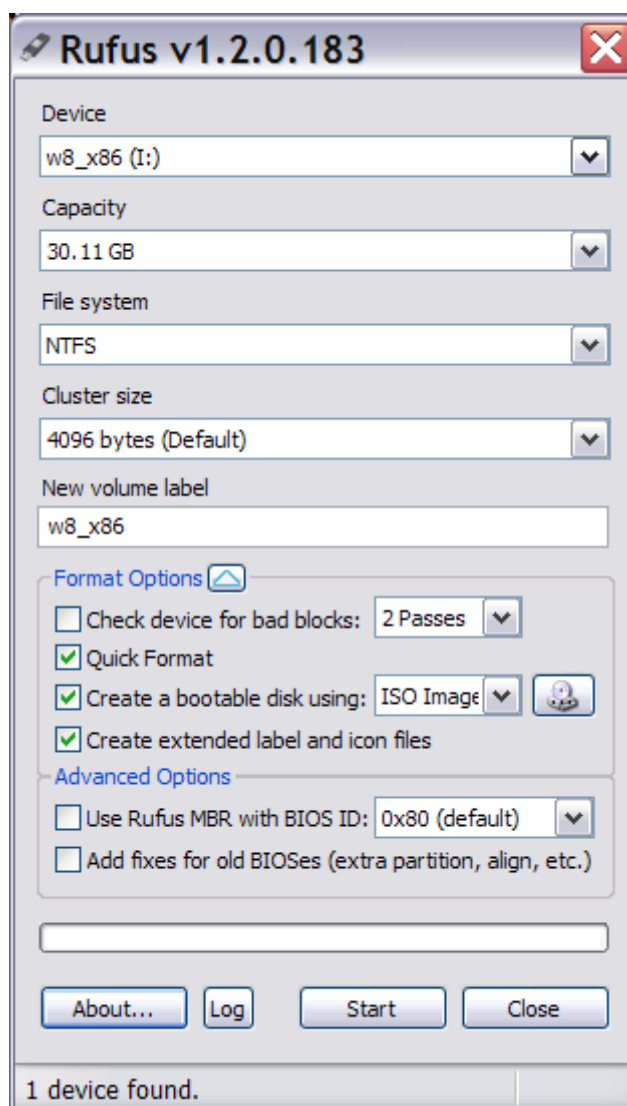


Wybrane programy do tworzenia bootowalnego dysku USB

Rufus

– mały program narzędziowy do formatowania i tworzenia bootowalnego urządzenia typu flash (pendrive, memory card itp.). Można utworzyć z bootowalnego pliku *.iso urządzenie do instalacji systemu operacyjnego (Windows, Linux itp.), jak również można zainstalować na nim system operacyjny. Może posłużyć do instalacji nowej wersji BIOS'u z poziomu DOS lub uruchomienia innej aplikacji niskiego poziomu. Program jest niewielki i szybszy od programów konkurencyjnych, takich jak **Windows 7 USB/DVD download tool**.



Strona projektu: <http://rufus.akeo.ie/> .

WinToFlash

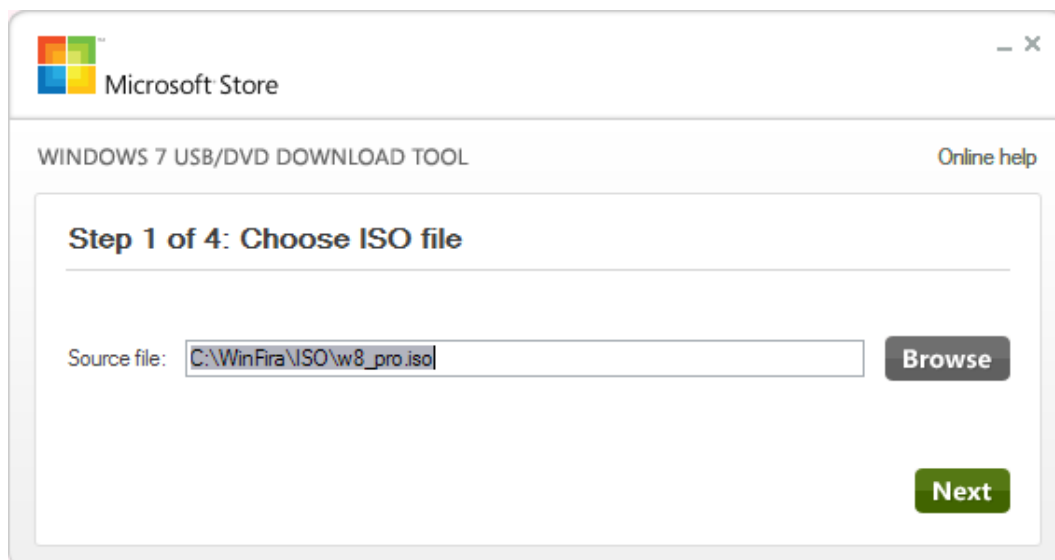
– kopiuje zawartość folderu z plikami instalacyjnymi do wybranego nośnika typu **flash** (pendrive lub card), wraz ze stosownym bootloaderem. Umożliwia ponadto szereg użytecznych opcji, jak np. tworzenie i formatowanie partycji, wpisywanie klucza licencji oraz ustawianie parametrów systemu **FAT**. Program bezpłatny do niekomercyjnego wykorzystywania.



Strona projektu: <http://wintoflash.com/home/en/> .

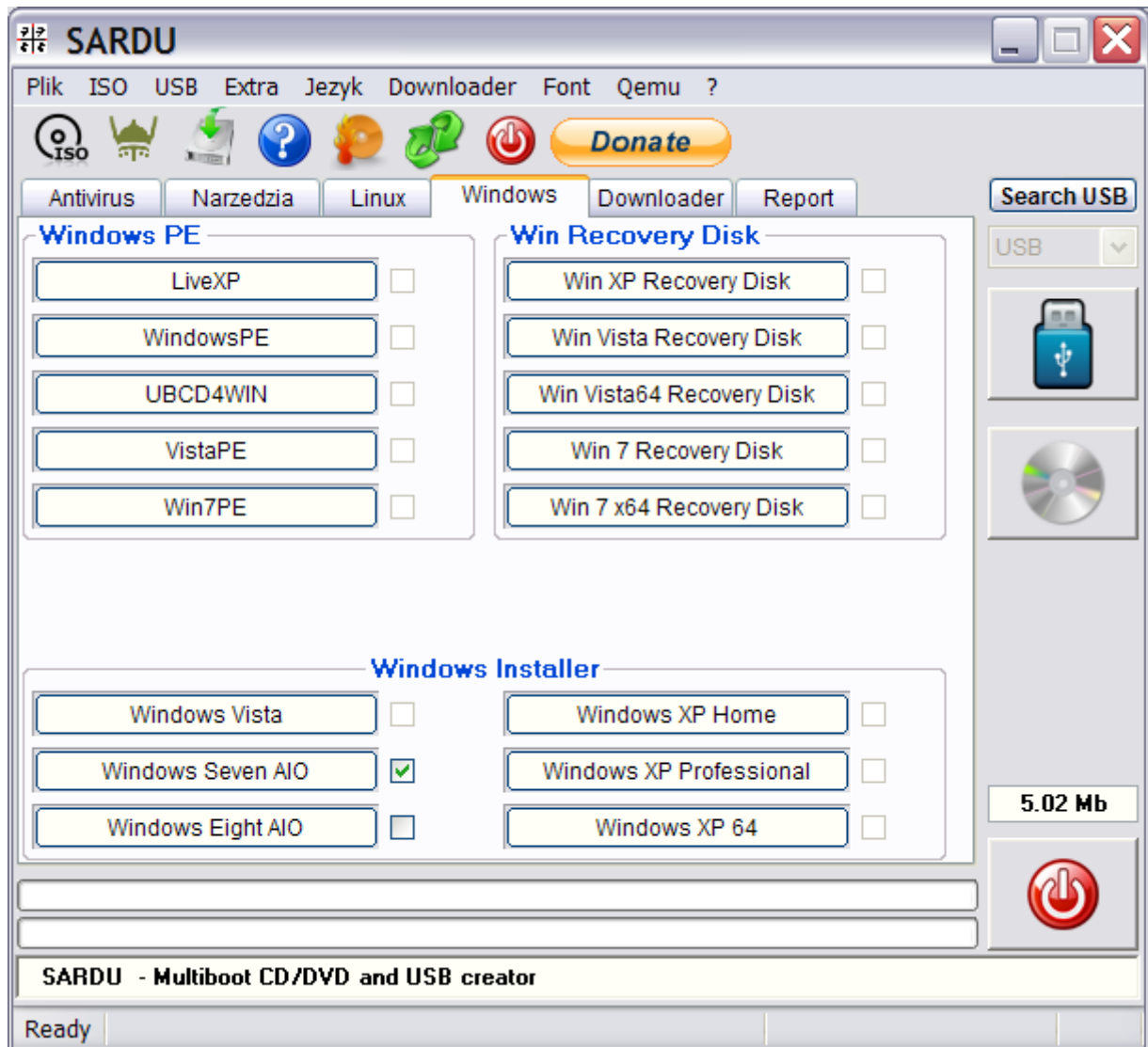
Windows 7 USB/DVD DOWNLOAD TOOL

– zalecany przez Microsoft sposób tworzenia bootowalnych urządzeń typu **flash** lub **DVD** (należy w trakcie instalacji dograć oprogramowanie do wypalania płyt). Wymagana obecność w systemie platformy Microsoft **.NET Framework v.2** lub wyższej. Program dostępny m.in. na stronie Microsoft.



SARDU

– program do tworzenia multibootowalnych dysków **USB** (pendrive lub inne) oraz dysków optycznych **DVD**. Umożliwia instalację różnych wersji Linuxa i Windowsa, a także programów narzędziowych i antywirusowych. Zaawansowany użytkownik może dostosowywać menu i foldery, a także stosować pliki *.iso nie zawarte wprost w interfejsie programu. Program zawiera emulator **QEMU**, pozwalający na sprawdzenie działania na wirtualnym komputerze.



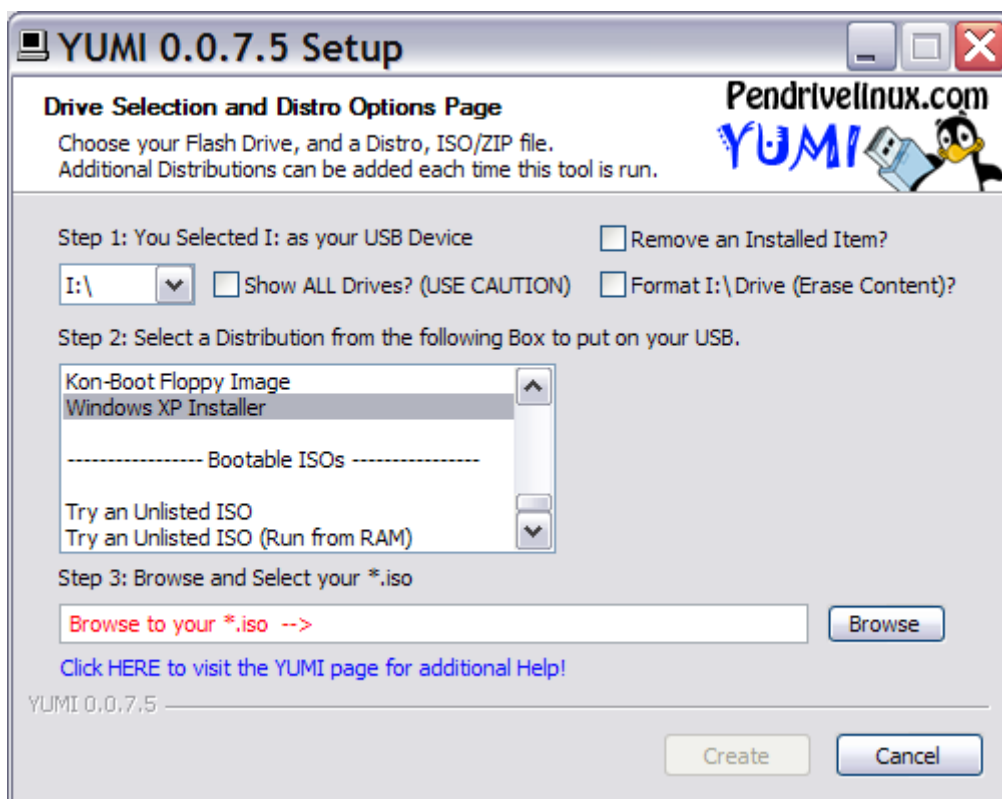
Strona projektu: <http://www.sarducd.it/> .

YUMI

(Your Universal Multiboot Installer) – darmowe narzędzie do tworzenia bootowalnych dysków USB. Program pozwala na tworzenie startowych dysków USB (pendrive, karta pamięci itp.), mogących zawierać narzędzia do naprawy, ochrony, czy konserwacji komputera. Bootowalny nośnik USB może być użyteczny przy odwirusowaniu zainfekowanego systemu operacyjnego. Różnorodność narzędzi, jakie można umieścić na bootowalnym dysku, jest spora, np. Kaspersky Rescue Disk, Panda SafeCD, Clonezilla, EASUS DiskCopy, OphcrackXP, Partition Wizard, czy Ultimate Boot CD. Można zwalczać wirusy, zarządzać partycjami, czy też odzyskiwać utracone hasła do systemu.

Należy wskazać ścieżkę do pliku obrazu (lub plików instalowanego programu) na dysku lokalnym, niektóre pliki można ściągnąć przy pomocy samego programu. Po dodaniu wybranego programu do napędu USB, możemy od razu dodać kolejny program, bowiem YUMI obsługuje multiboot.

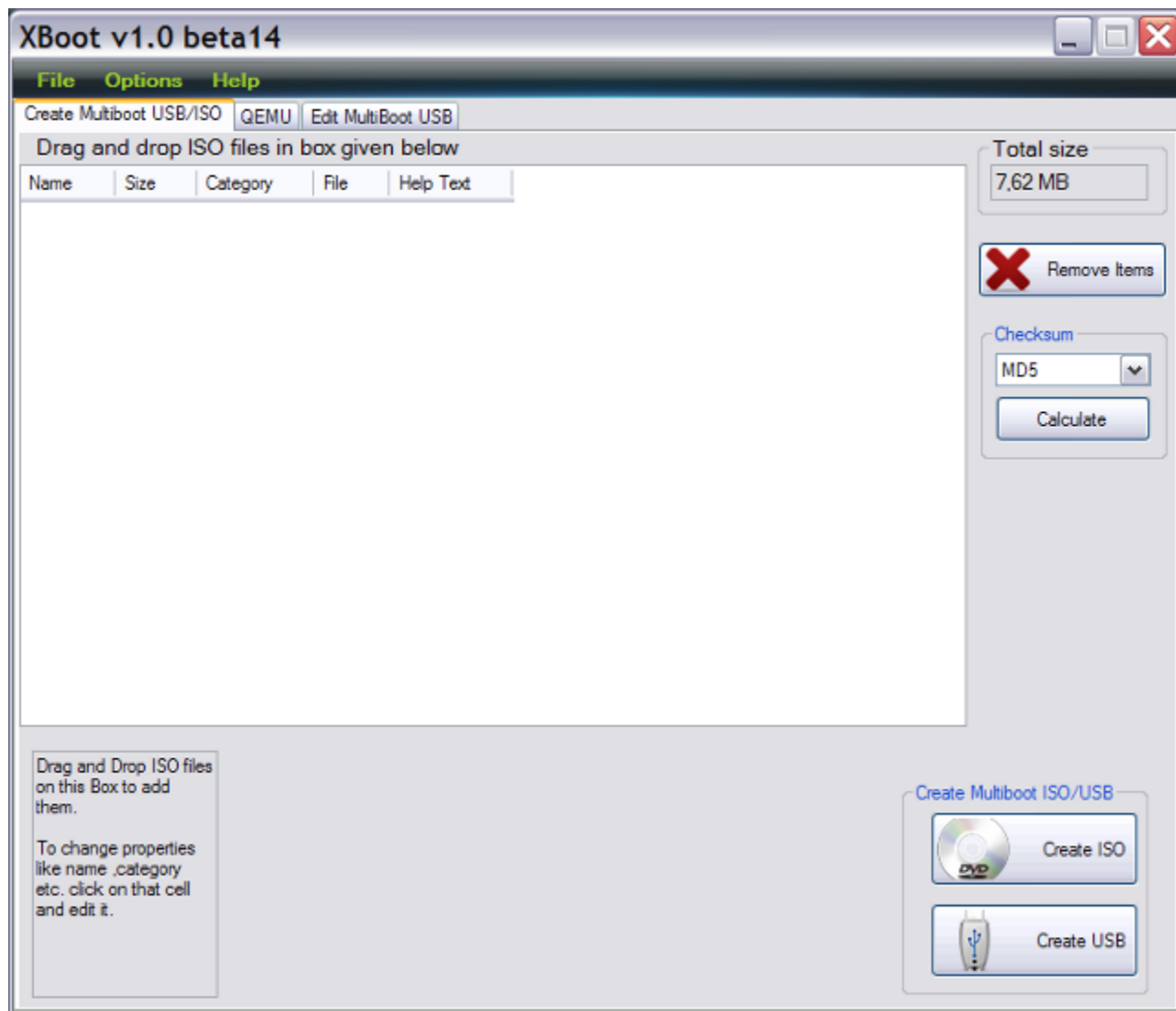
Oprócz programów można dodawać różne dystrybucje Linuxa (distro), takie jak: Fedora, Linux Mint, OpenSuse czy Ubuntu. Na dysku USB można także umieścić instalatory systemów Windows Vista oraz 7 (być może również Windows 8, w tym w wersji 64 bit).



Strona projektu: <http://www.pendrivelinux.com/yumi-multiboot-usb-creator/> .

Xboot

– jest narzędziem do tworzenia bootowalnego nośnika zawierającego wiele obrazów ISO. W każdym z obrazów można umieścić dystrybucje Linuksa, narzędzia naprawcze lub programy antywirusowe uruchamiane w trybie LiveCD. **XBoot** można pobrać ze strony producenta, do jego uruchomienia wymagana jest platforma Microsoft **.NET Framework v.4**. Pliki *.iso umieszcza się metodą drag&drop, po czym określa się typ pliku w rozwijalnym menu, np. *Grub4dos iso image emulation*.



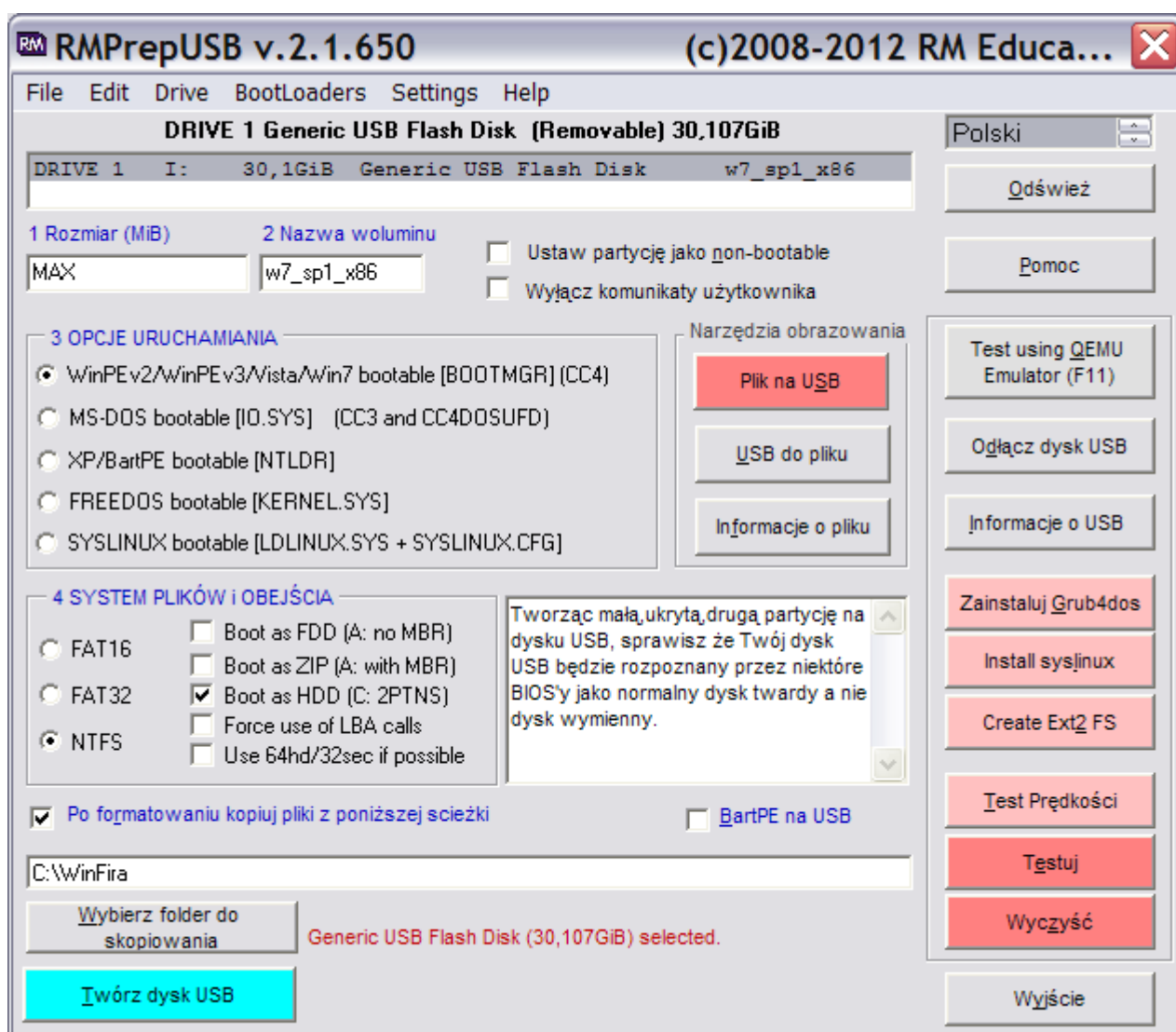
Strona projektu: <https://sites.google.com/site/shamurxboot/>.

Instalator .NET: <http://www.microsoft.com/en-us/download/details.aspx?id=17718>
(wersja standalone).

Wybrane programy narzędziowe do pamięci masowej i USB

RMPrepUSB

– program służący do zakładania partycji aktywnej, formatowania oraz tworzenia sektorów rozruchowych (**MBR**). Programem można testować wydajność nośnika pamięci oraz utworzyć na nim jeden z pięciu programów rozruchowych (bootloader'ów), w celu umożliwienia bootowania z nośnika **USB**. **RMPrepUSB** umożliwia multiboot, może więc posłużyć do instalacji różnych wersji Windows z pamięci pendrive **USB** na system komputerowy nie posiadający innego napędu – optycznego lub magnetycznego. Można również mieć w pamięci przenośnej kilka systemów operacyjnych typu live.

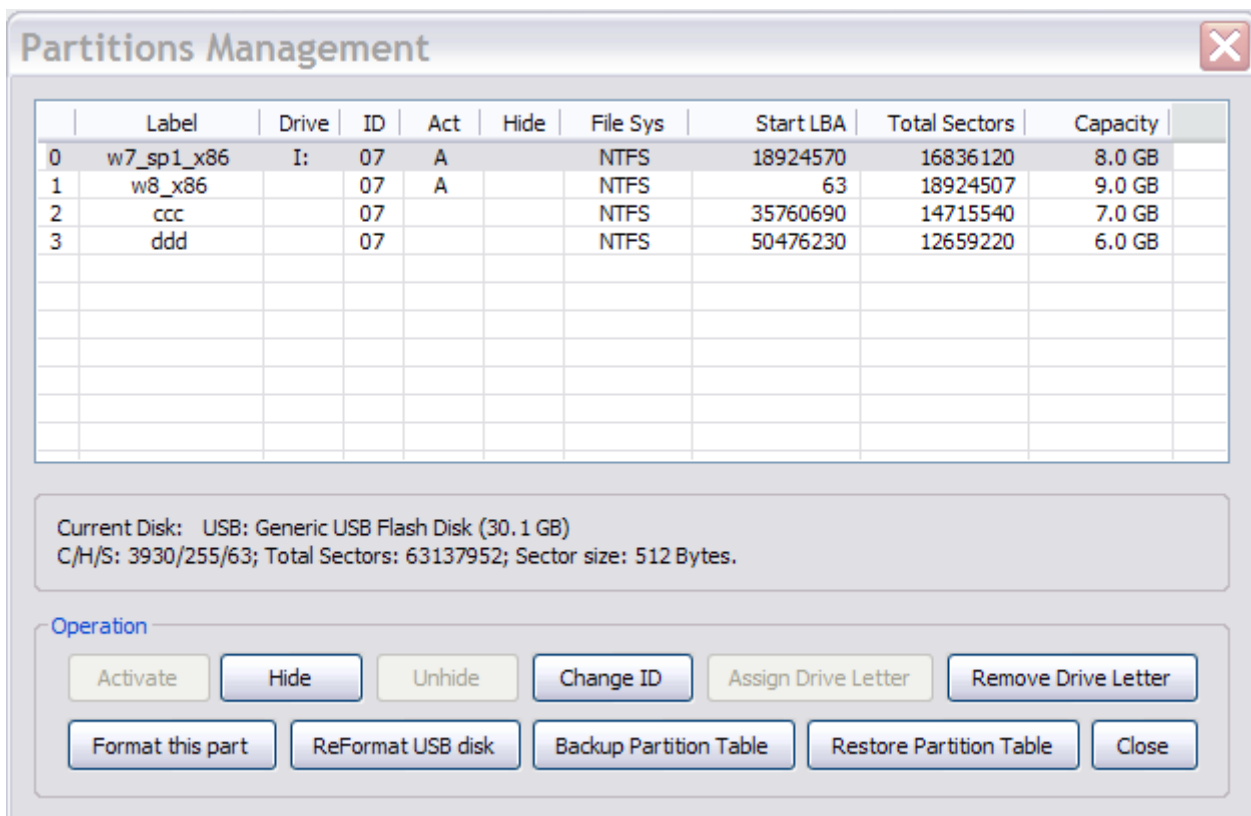
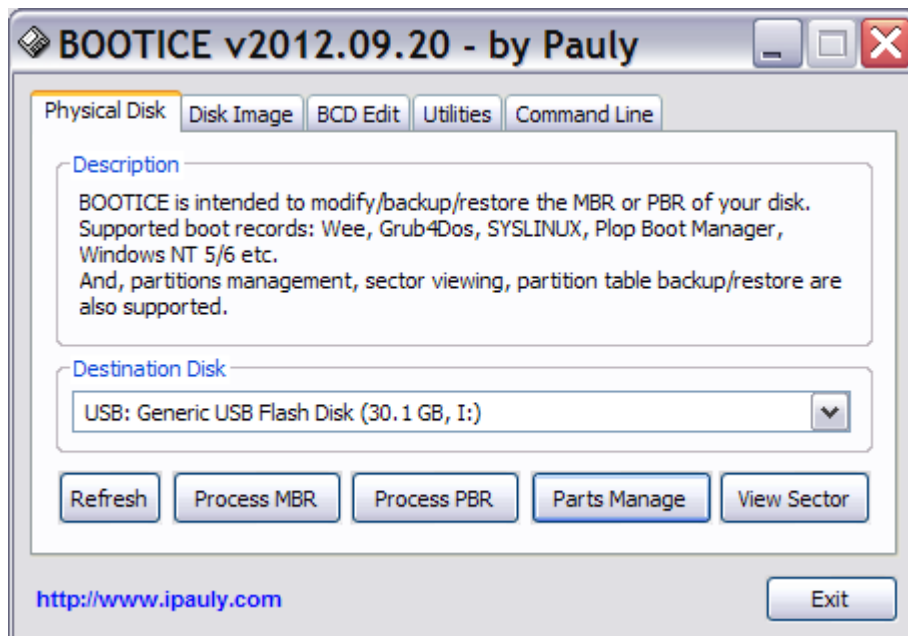


Program umożliwia zmianę kolejności partycji podstawowej, o ile jest ich więcej, co jest istotne w Windows, który widzi tylko pierwszą partycję podstawową. Umożliwia to przygotowanie pendrive'a z 4 partycjami podstawowymi, na które można kopiować zawartość 4 różnych wersji folderów instalacyjnych Windows.

Ponadto, po skopiowaniu odpowiednio przygotowanej struktury (procedura opisana na stronie projektu: <http://www.rmprepusb.com/tutorials/firawiniso>) można utworzyć multibootowalnego pendrive'a z wieloma wersjami obrazów instalacyjnych *.iso.

BOOTICE

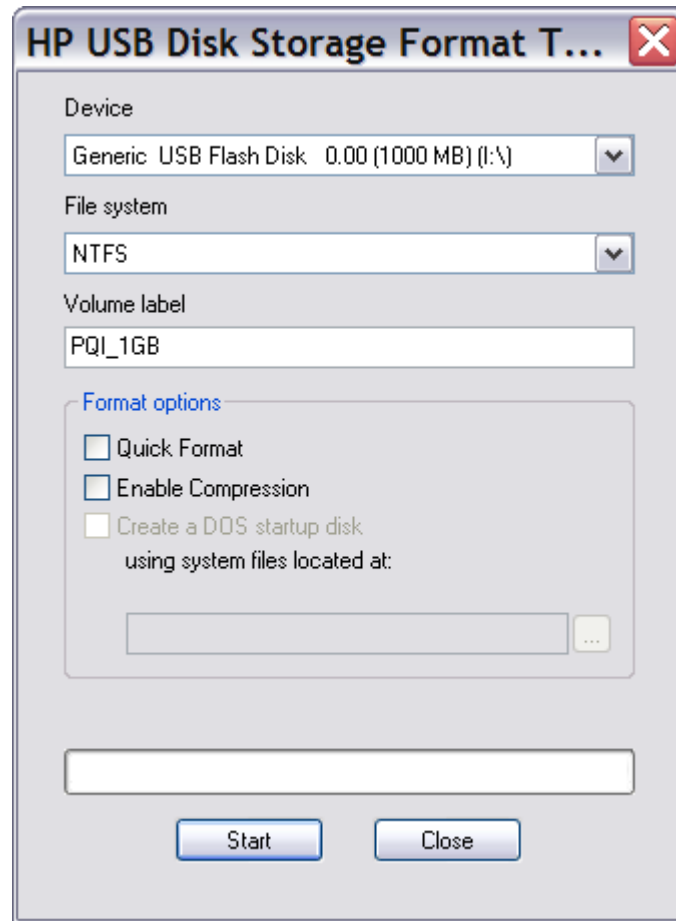
– program do zarządzania **MBR**, **PBR**, zapisywania bootloader'ów i zarządzania partycjami.



Strona projektu: <http://bootice.narod.ru/>.

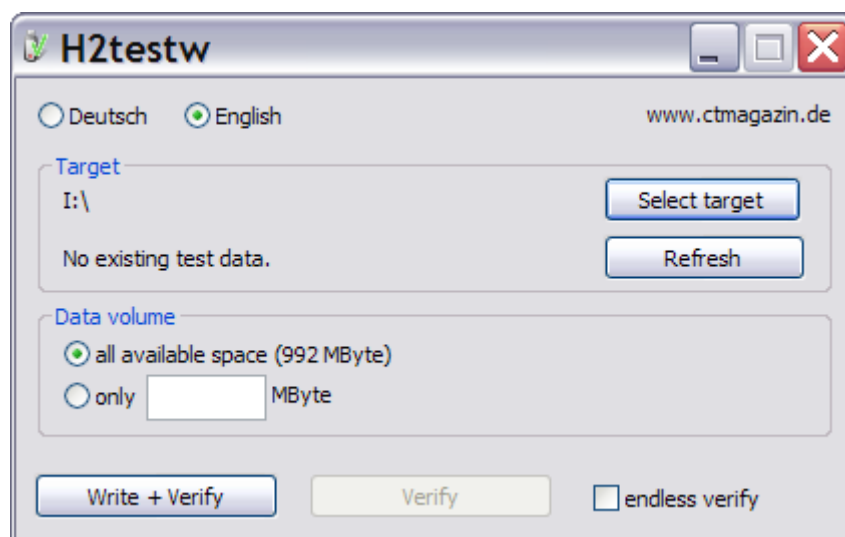
HP USB Disk Storage Format Tool

– pozwala na formatowanie **NTFS** z opcją kompresji, tworzenie bootowalnego pendrive'a z **DOS**, formatowania **FAT32** partycji większych niż **32 GB**, nadawania nośnikom dowolnych nazw. Obsługuje pamięci masowe podłączone przez port **USB**.



H2testw

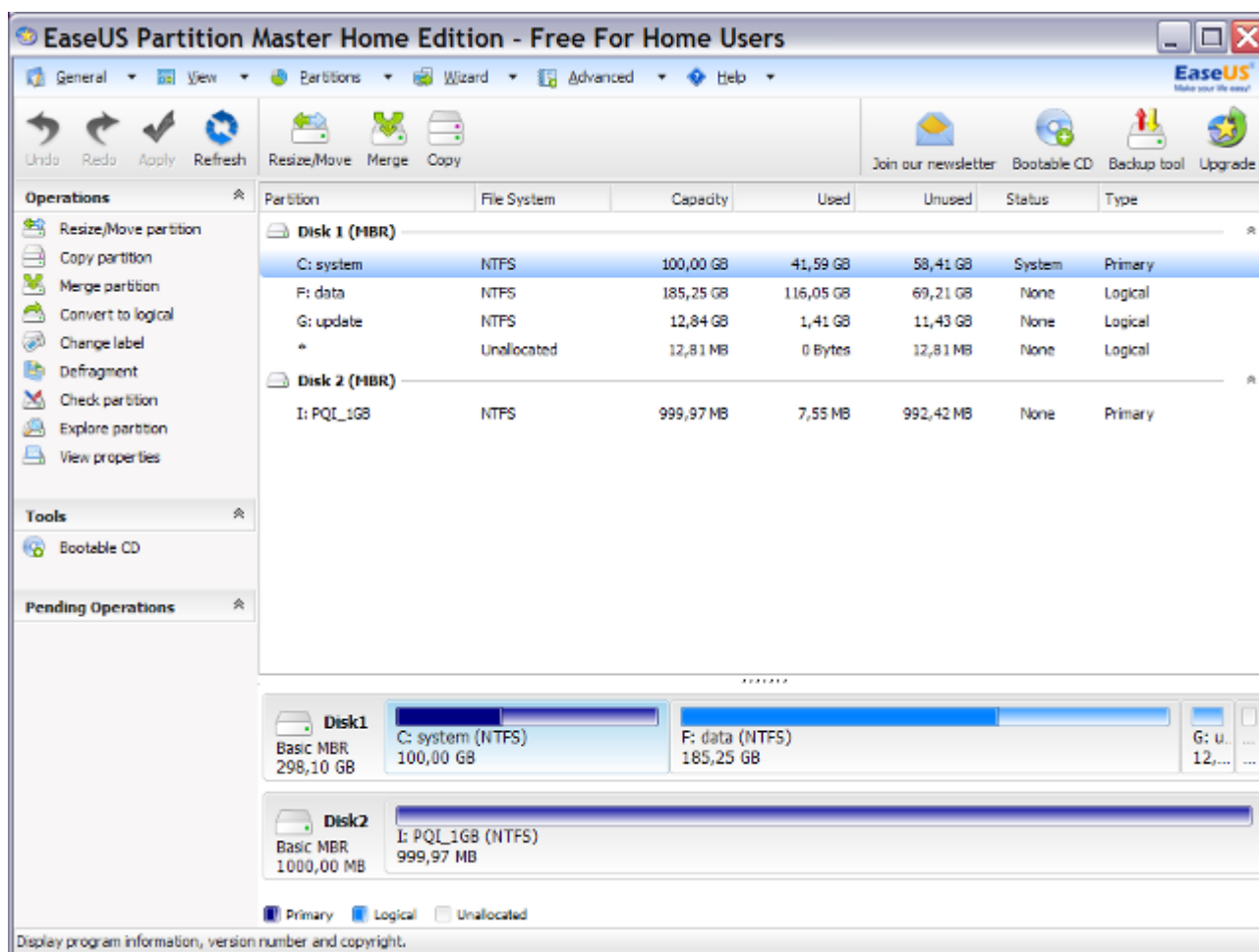
– darmowe narzędzie przeznaczone do testowania prędkości i wykrywania błędów na nośnikach USB, kartach pamięci oraz zewnętrznych i wewnętrznych dyskach twardej. Test polega na zapełnieniu wolnej przestrzeni plikami tekstowymi, które są odczytywane jednorazowo lub w pętli (wówczas proces zatrzyma się przy pierwszym napotkanym błędzie). Narzędzie nie usuwa i nie nadpisuje istniejących danych oraz nie wymaga uprawnień administratora. Po zakończeniu procesu wyświetlane są informacje o napotkanych błędach i rzeczywistych prędkościach.



Wybrane programy narzędziowe do tworzenia partycji pamięci masowej

EaseUS Partition Master 9.1.1 Home Edition

– darmowa dla domowych użytkowników edycja narzędzia do zarządzania partycjami Windows, idealna alternatywa dla aplikacji Norton Partition Magic. Program umożliwia zmianę rozmiaru i przesuwanie partycji bez utraty danych, tworzenie, usuwanie i formatowanie partycji, podgląd właściwości dysków i partycji, ustawianie aktywnej partycji, kopiowanie partycji oraz ukrywanie partycji. Jak zapewnia producent, dane są całkowicie zabezpieczone podczas wykonywania wymienionych funkcji. Program wyświetla podgląd podziału dysku przed dokonaniem ostatecznych zmian, obsługuje urządzenia RAID i dyski twarde o pojemności od **2GB** do **2TB**.



The screenshot displays the EaseUS Partition Master Home Edition interface. The main window shows a list of partitions for two disks. The top section is a table with columns: Partition, File System, Capacity, Used, Unused, Status, and Type. Below the table, there are visual representations of the disks with their partitions and sizes. The bottom section shows a legend for Primary, Logical, and Unallocated space.

Partition	File System	Capacity	Used	Unused	Status	Type
Disk 1 (MBR)						
C: system	NTFS	100,00 GB	41,59 GB	58,41 GB	System	Primary
F: data	NTFS	185,25 GB	116,05 GB	69,21 GB	None	Logical
G: update	NTFS	12,84 GB	1,41 GB	11,43 GB	None	Logical
*	Unallocated	12,81 MB	0 Bytes	12,81 MB	None	Logical
Disk 2 (MBR)						
I: PQL_1GB	NTFS	999,97 MB	7,55 MB	992,42 MB	None	Primary

Visual representation of Disk 1 (298,10 GB Basic MBR):

- C: system (NTFS) 100,00 GB
- F: data (NTFS) 185,25 GB
- G: u... 12,...

Visual representation of Disk 2 (1000,00 MB Basic MBR):

- I: PQL_1GB (NTFS) 999,97 MB

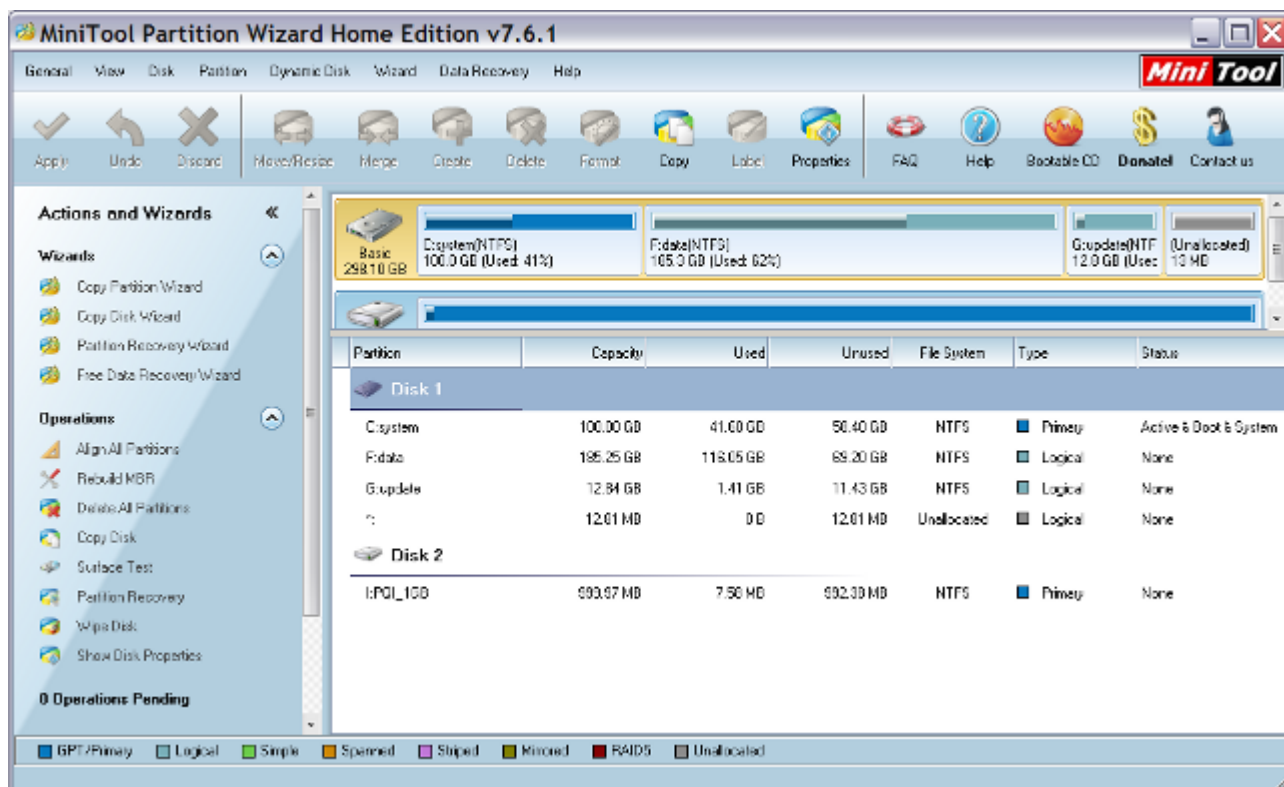
Legend: Primary Logical Unallocated

Display program information, version number and copyright.

Strona producenta: <http://www.easeus.com> .

MiniTool Partition Wizard Home Edition 7.6.1

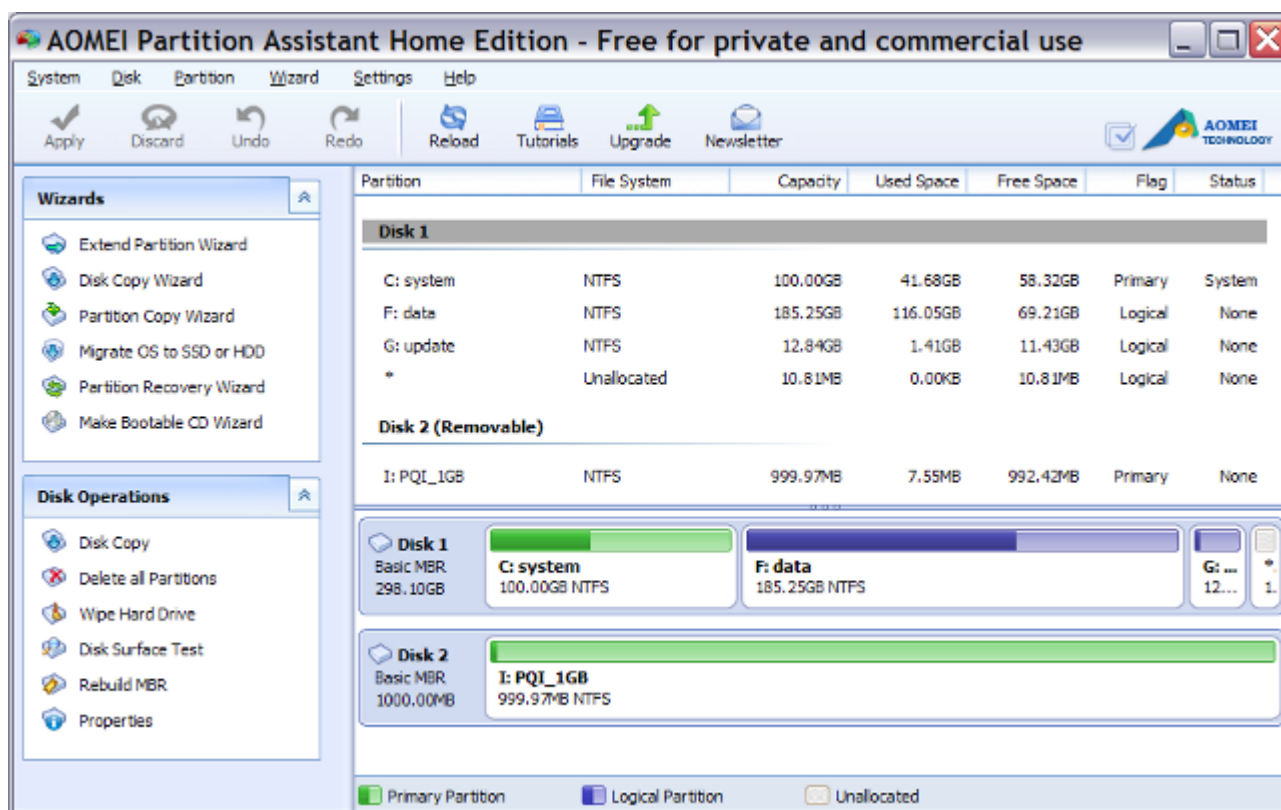
– darmowy do użytku domowego program do zarządzania dyskiem twardym oraz partycjami. Umożliwia tworzenie, zmianę rozmiaru i kopiowanie partycji dyskowych, wykonywanie obrazu partycji (możliwość jej odtworzenia w razie awarii), obsługuje macierze **RAID** oraz dyski twarde o pojemności powyżej **2TB** oraz dyski o sektorze **4kB**. Program umożliwia zmianę systemu plików z **FAT** na **NTFS**, powiększenie lub podział partycji **NTFS** bez konieczności restartu systemu Windows. Disk Map wyświetla rozmieszczone partycje i dyski w formie graficznej.



Strona producenta: <http://www.partitionwizard.com> .

AOMEI Partition Assistant Home Edition 5.1

– narzędzie do zarządzania pamięcią masową, partycjami i prowadzenia podstawowej diagnostyki. Jedną z najlepszych alternatyw płatnego oprogramowania tego typu, licencja pozwala na wykorzystanie komercyjne. Program umożliwia: obsługę IDE, SCSI, SATA, SAS, SSD, USB 1.0/2.0/3.0, obsługę partycji systemu GNU/Linux (Ext2/Ext3), zmianę rozmiaru partycji, łączenie/dzielenie woluminów, tworzenie partycji z nieprzydzielonej przestrzeni dyskowej, formatowanie partycji (wsparcie NTFS, FAT, FAT32), usuwanie partycji, całkowite wymazywanie zawartości partycji/dysku, ukrywanie woluminów, zmianę litery partycji, zmianę etykiety partycji, kopiowanie danych pomiędzy dyskami, tworzenie płyt WinPE, przenoszenie systemu operacyjnego pomiędzy dyskami, ukrywanie partycji, sprawdzanie jednostek logicznych pod względem poprawności struktury i błędów, przywracanie partycji, ustawianie partycji aktywnej, ponownie budowanie MBR, konwertowanie partycji systemowych na logiczne (również operacja odwrotna), podgląd szczegółowych właściwości sprzętu i partycji (model dysku, typ interfejsu, sygnatura, całkowity rozmiar, ilość sektorów/cylindrów itd.).



Strona producenta: <http://www.disk-partition.com/> .

diskpart

– narzędzie systemowe Microsoft do tworzenia i zarządzania partycjami, począwszy od Windows Vista obsługuje również pamięci masowe podłączone przez **USB**. Uruchamiany w linii komend CLI, instrukcja **help** objaśnia sposób działania.

bootsect

– narzędzie systemowe Microsoft, począwszy od Windows Vista, do tworzenia **Master Boot Record** wraz ze stosownym bootloader'em BootMGR (Vista i powyżej) lub NTLDR, (XP i poniżej). Uruchamiany w linii komend CLI, instrukcja **help** objaśnia sposób działania.

MobaLiveCD

– narzędzie do testowania bootowanych obrazów.



Strona projektu: <http://mobalivecd-en.mobatek.net/en/> .